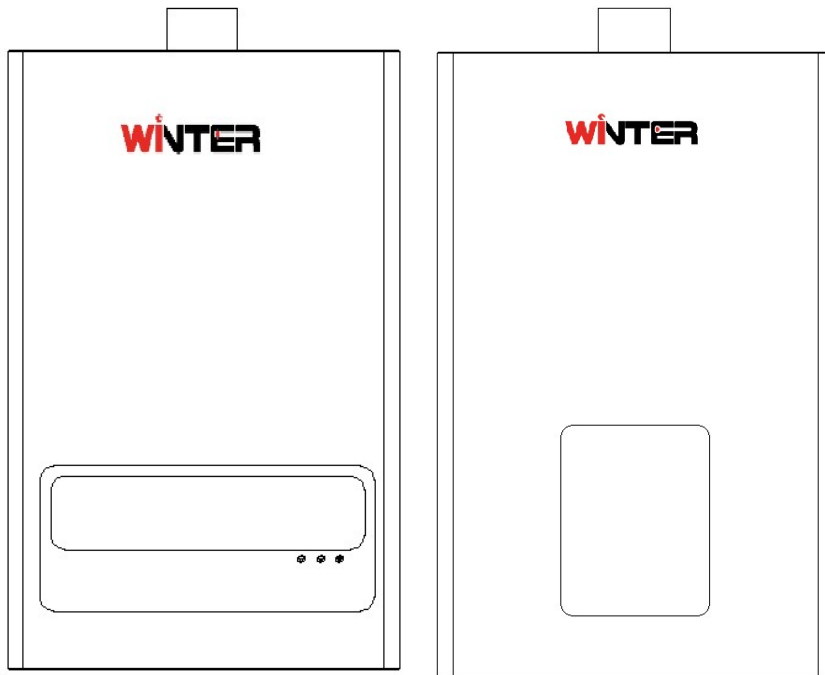


**MANUAL DE INSTRUCCIONES PARA EL INSTALADOR
MANUAL DE INSTRUCCIONES PARA EL OPERADOR**

Calefón Tiro forzado

10 ltrs y 13 ltrs



La instalación de este producto solamente deberá ser realizada por instaladores autorizados por la Superintendencia de Electricidad y Combustibles (SEC) según DS N° 66/2007 de la Superintendencia de Electricidad y Combustibles.

Lea atentamente este Manual antes de instalar el artefacto. Así también conocerá todas sus características y diseños de seguridad.
Manténgalo a mano para futura referencia.

ÍNDICE	PÁGINA
ADVERTENCIA.....	2
DECLARACION DEL FABRICANTE.....	3
CONSIDERACIONES.....	3
DIBUJO EXPLOSIONADO.....	4
INSTRUCCIONES PARA LA INSTALACIÓN.....	5
CONEXIONES.....	6
DIAGRAMA ELECTRICO.....	7
INSTALACIÓN DE LA CHIMENEA.....	8
MANUAL DEL USUARIO.....	9
PRECAUCIÓN ANTI-CONGELAMIENTO.....	10
MANTENCIÓN.....	10
PRECAUCIONES DE SEGURIDAD.....	11
TABLA TECNICA.....	12
TABLA SOLUCIÓN DE PROBLEMAS.....	13
EMPAQUE.....	14
SERVICIO TÉCNICO.....	14



ADVERTENCIA

Siga las instrucciones de la Superintendencia de Electricidad y Combustibles, SEC, referente la correcta instalación y ventilación de este artefacto. Es preciso cumplir con las normas sobre la correcta ventilación, en especial las normas que tienen que ver con la chimenea.



ATENCIÓN; ESTE ARTEFACTO PUEDE SER INSTALADO EN AMBIENTES Y O RECINTOS SOBRE LOS 0° C.

En el caso de que este artefacto se instale en zonas donde la temperatura baja de los 0°C, se exige vaciar el circuito del calefón después de ser usado.

No use este artefacto si no están correctamente instaladas todas las conexiones de agua, gas, y evacuación de gases.

Las advertencias están marcadas en el texto con un triángulo.

Adicionalmente las palabras de señalización indican el tipo de gravedad de las consecuencias que conlleva la inobservancia de las medidas de seguridad indicadas para evitar riesgos.

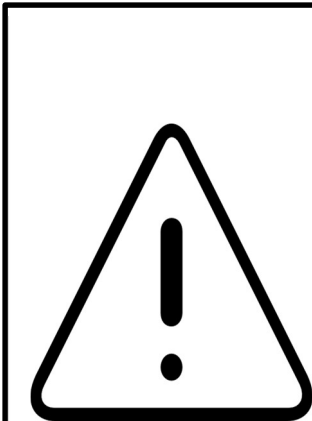
DECLARACION DEL FABRICANTE

Los calentadores de agua a gas instantáneos cumplen con las siguientes instrucciones / estándares:

- Indicación de gas 2009/142 / CE
- Indicación EMC 2004/108 / CE
- **EN 26 1997+A1 : 2000+A2 : 2004+A3 : 2006** Con quemadores de humo comunes, productos de agua caliente para el hogar: calentador e agua a gas instantáneo
- **EN 50165** Aparatos eléctricos para el hogar o equipos no eléctricos similares.
- **EN 55014-1 : 2006+A1 : 20009+A2 : 2011** Compatibilidad electromagnética: requisitos para electrodomésticos, herramientas eléctricas y equipos similares

CONSIDERACIONES

- Este producto solo se puede utilizar para los fines descritos en el manual de instrucciones.
- Este producto solo se puede utilizar en condiciones normales de funcionamiento.
- Póngase en contacto con el personal de mantenimiento en caso de avería.
- No dañar etiquetas y otros sellos.
- El uso indebido puede causar un accidente.
- No cubra los orificios de ventilación.
- Tenga cuidado con las quemaduras durante el uso, ya que la temperatura de la superficie puede ser de 40°C



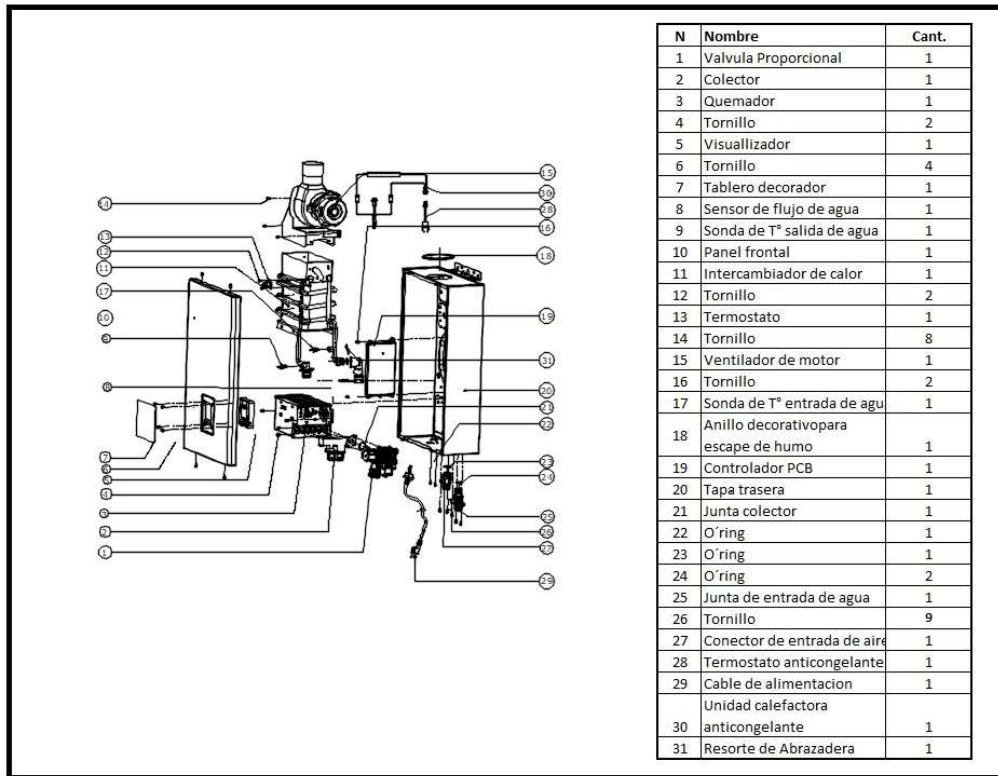
1.- Este aparato no está destinado para ser utilizado por personas (incluidos niños) con una reducción de capacidad física, sensorial o mental, o con falta de experiencia y conocimientos, a menos que se le haya dado supervisión o instrucción en relación con el uso del artefacto, por una persona responsable de su seguridad.

Los niños deben ser supervisados para asegurarse de que no jueguen con el aparato.

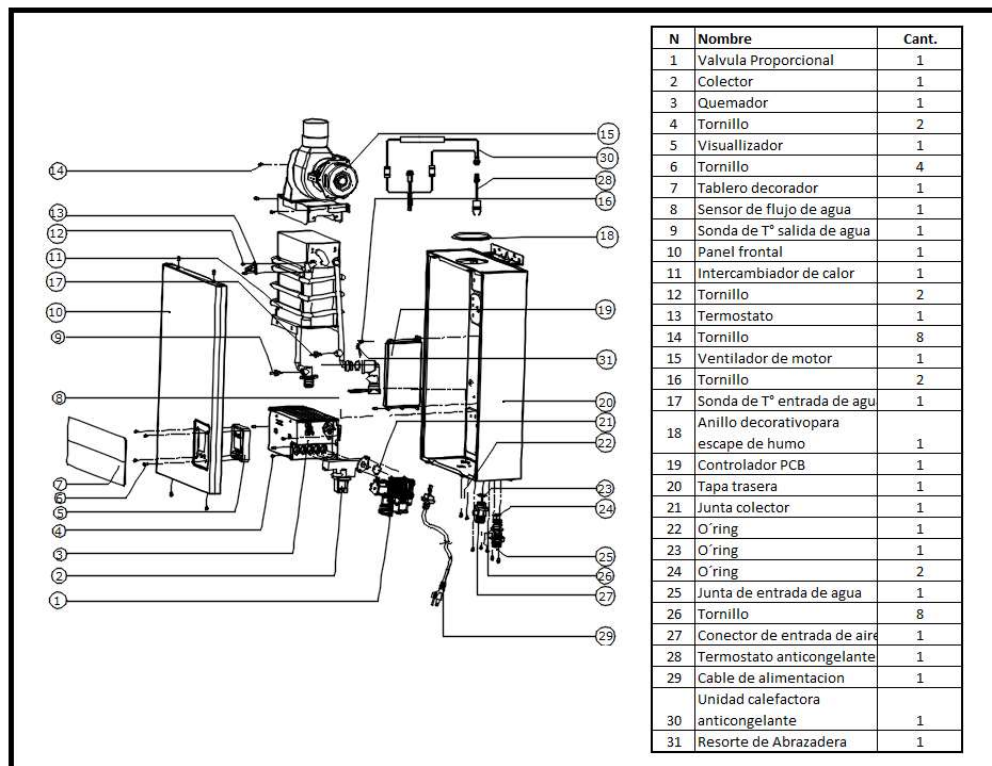
2.-Antes de realizar cualquier mantención al Calefón, DEBE ser estrictamente necesario desconectar la alimentación eléctrica del aparato.

3.- si el cable de conexión se daña, este debe ser reemplazado por el fabricante o un servicio autorizado por este para evitar cualquier riesgo

DIBUJO EXPLOSIVO FORZADO 13 LTS



DIBUJO EXPLOSIVO FORZADO 10 LTS.





INSTRUCCIONES PARA LA INSTALACION

ADVERTENCIA DE SEGURIDAD

- La instalación del producto deberá ser realizada solamente por instaladores autorizados por la Superintendencia de Electricidad y Combustibles (SEC).
- En la instalación del calefón se debe tener en cuenta el reglamento de instalaciones a gas en locales destinados a usos domésticos, colectivos o comerciales (DS N° 66/2007)
- Este artefacto debe ser montado en un lugar que permita su manejo con facilidad y en el cual tenga fácil acceso a todos sus componentes para efectuar mantenciones o reparaciones. Además el lugar de instalación debe ser protegido contra las heladas del invierno (temperaturas bajo 0° C) para evitar el congelamiento del agua en el circuito del calefón que puede provocar daños irreparables.
- Se debe instalar fuera del baño y bien ventilado

El tubo de la chimenea:

- No debe ser montado en el ducto común de los gases de combustión del edificio.
Debe tener un largo máximo de 3mtrs.
Debe tener un desnivel de 2° aprox. hacia abajo para evitar el retorno de agua de condensación o de lluvia.
- Debe quedar a una distancia mínima de 15 cm de paredes o vigas de madera.
Los agujeros de salida de gases quemados en el exterior deben estar a una distancia mínima de 10 cm de la pared.
Las paredes sensibles al calor, por ejemplo la madera, deben ser protegidas con un aislamiento apropiado.
- Revisar minuciosamente que no existan fugas de gas (utilizar agua con jabón), principalmente en las uniones recién hechas. En forma posterior, revisar que no haya filtraciones de agua.

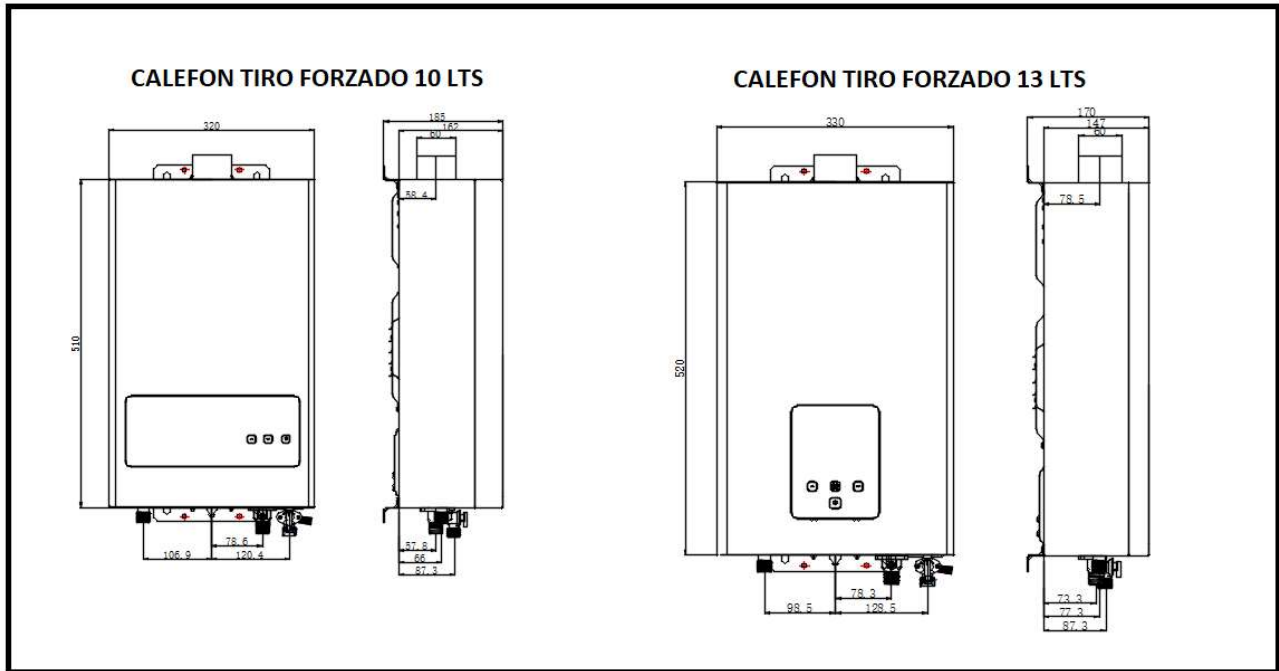
PROCEDIMIENTO DE INSTALACIÓN

1. Seleccione un lugar adecuado.
2. Asegúrese que no existen extractores de aire, como por ejemplo campanas de cocina con ventilación hacia el exterior que pudiesen producir una presión negativa en el lugar.
3. Observe la altura mínima exigida por la SEC para la llave de gas (1,45 mtrs.)
4. El lugar donde se instalará el artefacto no debe estar expuesto a fuertes vientos o a condiciones climáticas adversas. Los gases se evacuan hacia el exterior.
5. No instale el artefacto directamente sobre la cocina u otras fuentes de calor manténgalo lejos de líquidos y material inflamable.
6. La conexión de este artefacto es de 220V, 50Hz. El cable de corriente debe tener una buena conexión a tierra.

MONTAJE DEL CALEFONT

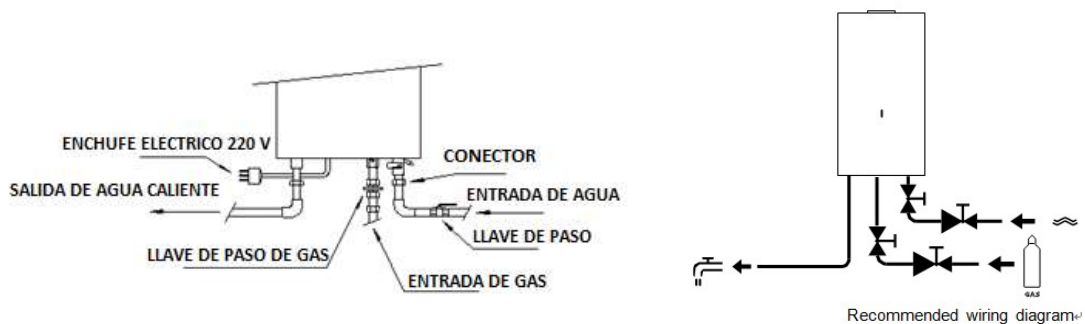
Ubique los pernos de expansión en los agujeros de arriba (a 180 o 130 cm según conveniencia) y tarugos en los hoyos de abajo. Cuelgue el artefacto en el perno de arriba, enderezando con nivel y apriete los pernos de expansión de abajo. Instale el calefón solamente de forma vertical.

DIMENSIONES



CONEXIONES

En general se recomienda utilizar Llaves de corte junto a uniones americanas en las Conexiones con el fin de facilitar su mantenimiento.



GLP (Gas Licuado)

Se recomienda utilizar válvula reductora de presión de 1,2 M3/hr. y tubería de 3/8" interior. Presión de gas: 280mm col. de agua con el calefón apagado.

GN (Gas Natural)

Se recomienda cañería 1/2" L o equivalente. Presión de gas: 180 mm col. de agua con el calefón apagado.

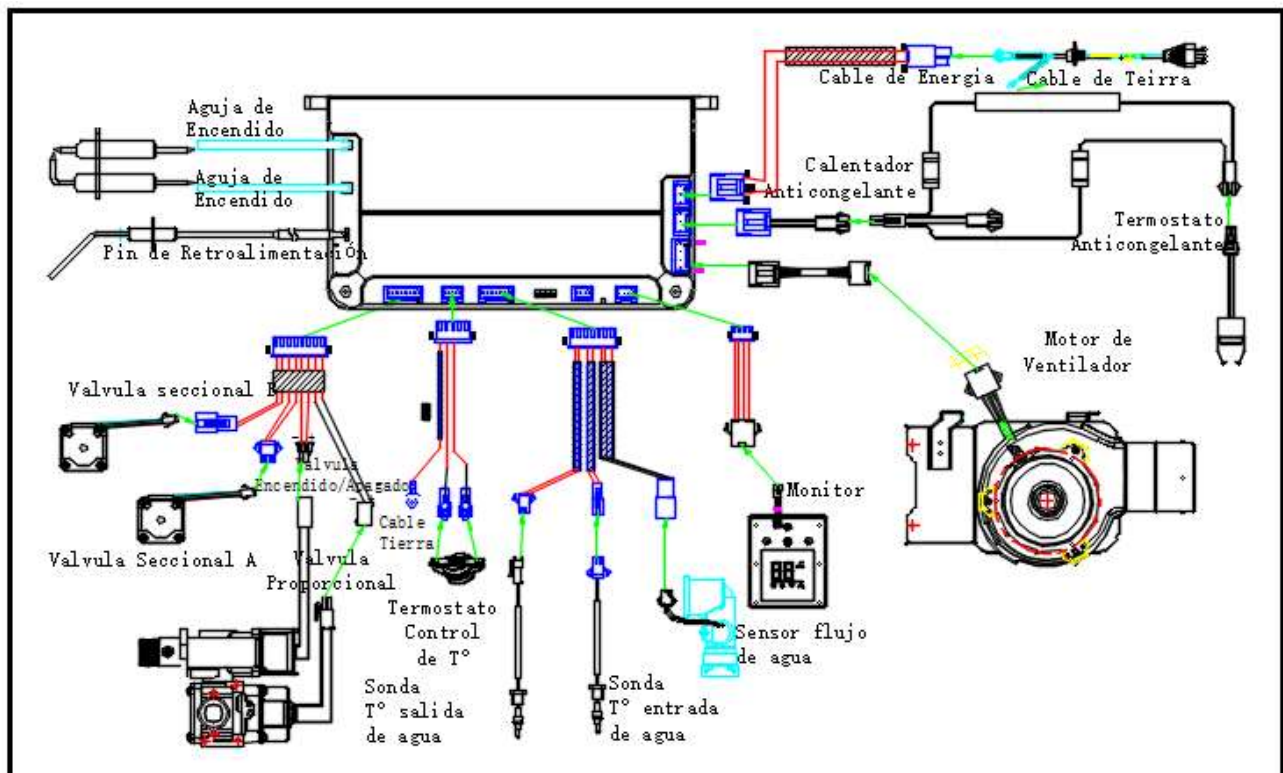
AGUA CALIENTE Y FRÍA

1. Antes de conectar la cañería del agua caliente remueva la válvula de vaciado para evitar que esta se quiebre.
2. Use cañería de ½" o equivalente.
3. Se debe instalar una llave de paso a la entrada del agua fría. Vuelva a instalar la válvula de vaciado en su lugar. No se recomiendan cañerías plásticas para el agua caliente.
4. Es recomendable la instalación de un filtro "Y" en la entrada del agua fría para evitar que se meten materias extrañas a la válvula de flujo.
5. Este calefón no es apto para ser instalado en un sistema solar.

CONEXIÓN ELÉCTRICA

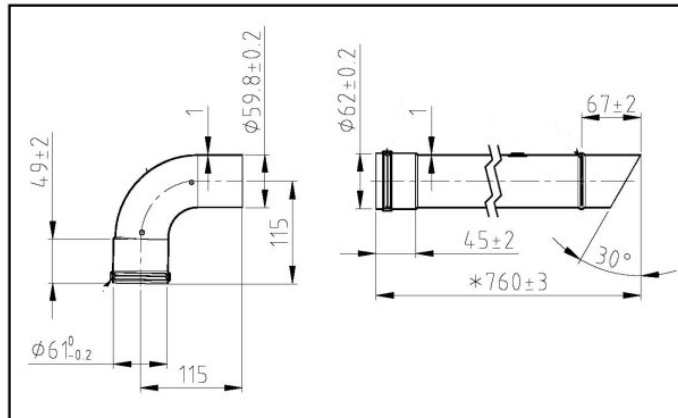
Este artefacto está dotado de un cable con conexión a 220V/50Hz con conexión a tierra. Conecte el artefacto de acuerdo a las normas vigentes en la SEC. Se debe instalar el cable a tierra para asegurar un buen funcionamiento del artefacto. No se debe usar la cañería de gas o de agua para la conexión a tierra.

DIAGRAMA ELECTRICO

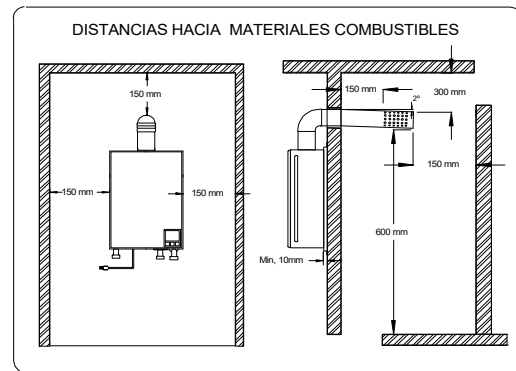
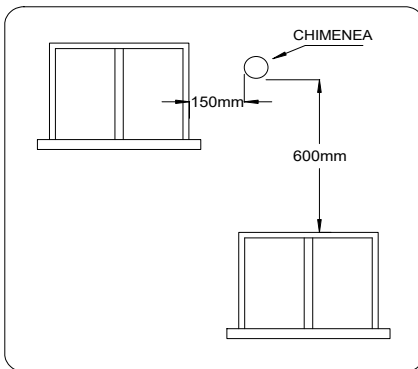


INSTALACIÓN DE LA CHIMENEA

1. El diámetro de la chimenea es de 60mm. El largo máximo de la chimenea es de 3 mts y no deberán incluir más de 3 codos de 90°. Utilice solamente la chimenea que se provee con el artefacto (ducto de 70.6 cm de largo). De necesitar extender la chimenea, los tubos extras podrían ser suministradas por el distribuidor.
2. El artefacto incluye su salida de gases. Incluye 1 codo y extensión de 70.6 cm de largo.
3. Selle todas las uniones por donde puedan salir o entrar gases a través de uniones, grietas, u otros.
4. Se recomienda que el ángulo de la sección horizontal tenga una inclinación de 2 grados hacia abajo, esto con el fin de que no entre agua de lluvia o condensación al artefacto que lo puedan dañar



DISTANCIA ENTRE SALIDA DE GASES Y VENTANAS




MANUAL DEL USUARIO

Antes de usar:

- Revise que el tipo de gas (GLP o GN) sea el correcto para el artefacto.
- Abra una llave de agua caliente para asegurar que el artefacto está lleno de agua.
- Abra la llave de gas completamente.
- Conecte el enchufe y conecte el interruptor debajo del calefón.

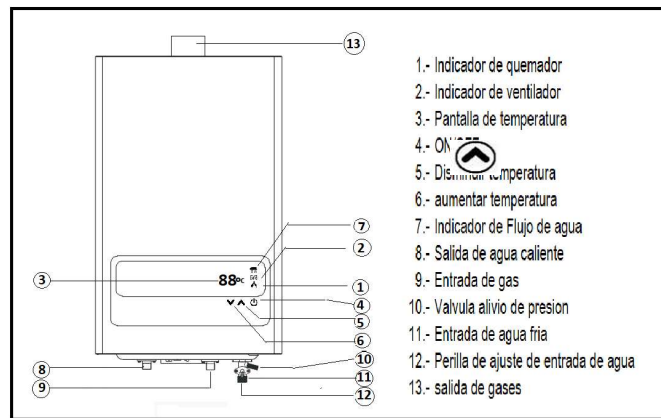
Encendido


Presione el botón del panel digital ON/OFF. , y habrá la llave de agua caliente y el calefón encenderá automáticamente. Si en la pantalla digital enciende la indicación de flujo de agua, ventilador y llama, significa que el calefón funciona correctamente.



Precaución: Si el calentador de agua no se ha utilizado durante mucho tiempo, para encenderse con éxito, es necesario realizar las operaciones anteriores varias veces hasta que se descargue todo el aire de la cañería.

Ajuste de cauda y temperatura



- El flujo de agua es controlado por la perilla en la válvula de entrada de agua (12)
- Para programar la temperatura debe presionar el botón para aumentar la temperatura y el Botón  disminuir la temperatura. (5 y 6)
- La temperatura se puede programar entre los 35° y los 65°.

NOTA: El calefón por seguridad funcionara durante 40 minutos continuos y luego se apagara cortando el suministro de gas

Precaución anti-congelamiento:

Este artefacto no es apto para instalación al exterior. Para protegerlo contra congelamiento hay que desaguarlo. Si de todos modos se ha congelado, no lo eche andar. Abra una llave de agua caliente sin agua y deje que el calefón se descongele en forma natural hasta que vuelve a salir agua.

MANTENCIÓN

La limpieza del artefacto debe efectuarse periódicamente en sus partes exteriores con un paño húmedo. No usar componentes combustibles como alcohol o bencina.

No permita intromisiones de personal inexperto. Antes de formalizar cualquier reclamo cerciórese que el desperfecto no se debe a la falta de gas, fallas del regulador, filtraciones de gasfitería u otras fallas ajenas al calefón.

El calefón debe desconectarse de la red eléctrica para efectuar su limpieza y mantención.

UNA VEZ AL AÑO

- Revise que la manguera del gas licuado esté en buenas condiciones.
- Si dispone de un filtro de agua, hágalo limpiar con cada "servicio técnico".
- Una vez al año haga limpiar el quemador y el intercambiador de calor.
- En el interior hay partes electrónicas. Es importante mantener el interior seco. Que no entre agua, por ej. de la lluvia, ó condensación de los productos de la combustión, por ej. una chimenea sin inclinación negativa.
- Revisión y funcionamiento de las bujías de encendido.

UNA VEZ CADA DOS AÑOS

Desincrustación del interior del intercambiador de calor. Esta operación puede ser efectuada solamente por personal autorizado por WINTER.



PRECAUCIONES DE SEGURIDAD

- a) Si Ud. siente un olor a gas, revise las cañerías de gas con una solución jabonosa para descubrir eventuales filtraciones. Si encuentra alguna filtración ó si persiste un olor a gas, cierre la llave de paso del gas y no encienda ningún interruptor ó artefacto eléctrico, habrá puertas y ventanas para ventilar de manera natural, para prevenir un incendio ó explosión. Comuníquese con personal autorizado SEC o por Winter S.A.



cañerías de agua caliente, daños en la válvula de gas del artefacto.

- b) Nunca cambie de un gas a otro. Para hacer este cambio es necesario que lo haga personal autorizado por la SEC ó por Winter S.A.

c) Revise la manguera de presión de su estanque de gas licuado y reemplácela periódicamente para evitar trizaduras ó filtraciones

d) La llama de su calefont debe quemar en forma estable. Investigue la causa si esto no fuera el caso. Posibles causas: regulador de gas defectuoso, filtro de gas sucio, agua en la cañería, quemador sucio, etc.

e) De vez en cuando revise que la llama del calefont esté completamente apagada cuando el aparato no está en uso. Si no está apagada, cierre la llave del gas y llame al Servicio Técnico. Posibles causas de este problema: filtración de agua en las

f) No coloque líquidos ó materiales inflamables cerca ó debajo del artefacto.



g) Por ningún motivo obstruya ó remueva el tubo de ventilación de la chimenea.

h) Si Ud. se da cuenta que la llama está quemando en forma anormal, amarilla ó con ruido, llame al Servicio Técnico para una revisión y/o limpieza del artefacto. Una llama deficiente puede producir monóxido y acortará la vida de los quemadores.

Fugas de gas

- Apague el artefacto
- Corte la llave de paso de gas
- Abra todas las ventanas y puertas
- Llame a personal autorizado SEC o Winter

CONDICIONES NORMALES

- Cuando la presión del agua es menos que 0,2 bar el calefón no encenderá.
- **Importante:** El calefón tiene un control de seguridad que lo apagará si este funciona más que 20 minutos.

Síntomas que no constituyen fallas:

CONDICIÓN	RAZÓN
Vapor saliendo del tubo ventilación	Vapor formado durante la combustión.
Encendido dificultoso la primera vez	Remanente de aire en la instalación.
El ventilador no corta inmediatamente.	Condición normal.
La temperatura del agua se enfría de repente	El flujo de agua es insuficiente.
Combustión ruidosa	Puede haberse acabado ó disminuido la presión del gas

Tabla Técnica

MODELO	FORZADO 13		FORZADO 10	
MARCA	WINTER			
DENOMINACION COMERCIAL	CALEFONES			
CATEGORIA	II 2H-3B/P			
TIPO DE GAS	GLP	28 mbar	GN	20 mbar
TIPO DE APARATO	B22			
Q, CONSUMO CALORIFICO NOMINAL (KW)	25,2		19,1	
Q MIN. CAUDAL CALORIFICO MIN. NOMINAL (KW)	2,5		3,5	
P. POTENCIA ÚTIL NOMINAL (KW)	22,8		17,5	
P MIN. POTENCIA ÚTIL MIN. NOMINAL (KW)	2,2		3	
PW, PRESION MAX / MIN DE AGUA (BAR)	8 - 0,3			
INDICE PROTECCIÓN IP	IPX4D			
NATURALEZA TENSION ELECTRICA	220 V - 50 Hz			
CONSUMO ELECTRICO	20 W		18 w	
ORGANISMO CERTIFICACION	SICAL			
PAIS DE DESTINO	CHILE			
PAIS DE FABRICACION	RPC			

TABLA SOLUCIÓN DE PROBLEMAS

Fenómeno Razón	Flamear Durante el uso	Sin ignición	Ignición de la deflagración	Llama amarilla	Llama anormal y color peculiar	Difícil de encender	Baja temperatura del agua caliente.	Mayor temperatura del agua caliente	No hay encendido bajo el botón de gas min.	Tratamiento
Bloqueo de Humos	●									Revisar la chimenea
Válvula de gas no abre		●								Abra completamente la válvula de gas o reemplace los cilindros de gas nuevos
Válvula de gas medio abierta							●			Abra la válvula de gas por completo
Tubería de gas llena de aire		●								Encienda y apague la válvula de salida varias veces hasta que se encienda correctamente
Alta presión de gas			●			●		●		Comunicarse con servicio técnico
Baja presión de gas	●						●			Comunicarse con servicio técnico
Congelación		●								Comunicarse con servicio técnico
Presión de entrada de gas no es suficiente	●	●						●	●	Comunicarse con servicio técnico
Bloqueo del quemador				●	●	●				Comunicarse con servicio técnico
Bloqueo del intercambiador de calor	●			●	●					Comunicarse con servicio técnico
Fallo dispositivo de control de agua	●	●					●	●		Comunicarse con servicio técnico
Fallo de encendido de pulso	●	●								Comunicarse con servicio técnico
Alambre interior suelto	●	●								Comunicarse con servicio técnico
Fallo de micro interruptor		●								Comunicarse con servicio técnico
Conexión incorrecta de la batería para positivo y negativo		●								Instale la batería correctamente
Fallo de la válvula solenoide	●	●								Comunicarse con servicio técnico
Fallo electrodo	●									Comunicarse con servicio técnico
Salida anormal o ubicación			●							Comunicarse con servicio técnico
Sin electricidad	●	●								Cambiar batería
La válvula de entrada de gas no está abierta		●								Válvula de entrada de agua completamente abierta
No hay suficiente de aire fresco				●	●	●				Comunicarse con servicio técnico

LISTA DE EMPAQUE

Nº	Nombre	Cantidad
1	Calefón Tiro Forzado	1
2	Manual	1
3	Flexibles para agua	2
4	Kit fijación a muro	1

AISTENCIA TECNICA Y REPUESTOS

Antes de que este artefacto saliera de fábrica fue probado y configurado por personal especializado y experto para garantizar los mejores resultados de funcionamiento. Solo personal calificado por Winter S.A. debe hacer las reparaciones o ajustes posteriores que puedan ser necesarios con el máximo cuidado y atención.

Por este motivo siempre recomendamos que se comunique con el servicio técnico de Winter S.A., especificando la marca, el modelo, el número de serie y el tipo de problema que tiene con el equipo. Los datos y características estarán a un costado del equipo en una placa adherida a este.

SERVICIO TÉCNICO

Metalúrgica Winter S.A. cuenta con servicio técnico propio y servicios técnicos autorizados que atenderán sus requerimientos en todo el país. Para consultar por las alternativas disponibles en su zona geográfica, visite www.wintersa.cl, o bien solicite información a info@wintersa.cl o a nuestra central de servicio técnico



+56 9 229236426

WINTER

IMPORTADO Y DISTRIBUIDO POR METALURGICA WINTER S.A.

DIRECCIÓN: AV. ALBERTO HURTADO CRUCHAGA Nº 1974

(EX AV. GENERAL VELÁSQUEZ) ESTACIÓN CENTRAL

TELÉFONOS: 229236400, FAX: 6833032

www.wintersa.cl